

Modulo Cross Analysis

A chi serve Nuvola

Nuvola è uno strumento di analisi dei dati utile a quei dirigenti che desiderano controllare, in modo semplice ed estremamente intuitivo, le performance della propria azienda al fine di individuare le leve che permettano di migliorare i risultati.

Segue un esempio del Modulo Logos

La suite Nuvola è composta da altri moduli quali, ad esempio, Commerciale, Marketing, Acquisti, Controllo di gestione, Geomarketing

A cosa serve Nuvola Logos

Partendo dai dati del magazzino permette di:

- incorciare classi ABC di giacenza e classi ABC di consumo, sia a quantità che a valore;
- ottimizzare le politiche di gestione e riordino del magazzino;
- ottimizzare le scorte individuando stagionalità, codici obsoleti, eccessi di stock;
- analizzare lo storico di magazzino per verificare indici di rotazione delle giacenze fino alla singola riga di bolla;
- valorizzare il magazzino secondo politiche di costi standard, medi, ultimi.

I vantaggi di Nuvola

La suite Nuvola è studiata per soddisfare le esigenze delle aziende che desiderano una soluzione rapida da installare e che dia una risposta a tutte le esigenze di analisi dei loro dati.

In particolare:

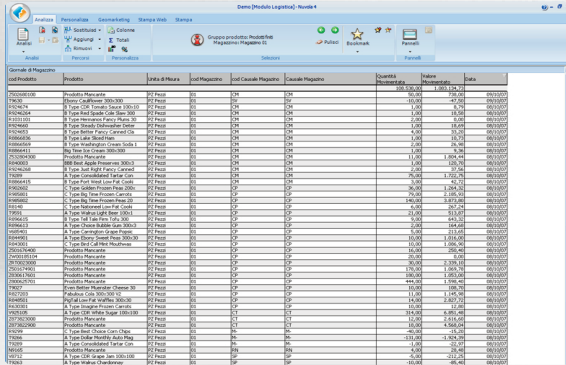
- è davvero facile da usare - interrogazioni complesse con la facilità di un click;
- si installa in azienda in pochi giorni, non in settimane o mesi;
- ha un vasto repertorio di analisi e di indicatori pre-impostati;
- ha un rapporto prezzo / valore estremamente vantaggioso;
- ha elevate performance di calcolo: impiega meno di un secondo per effettuare analisi che con altri strumenti di Business Intelligence richiedono minuti / ore;
- occupa pochissimo spazio su disco, quindi è portatile, in modo da consentire agli utenti di analizzare i propri dati aziendali anche in viaggio dal proprio PC portatile;
- ha una vasta documentazione e servizi di assistenza, sia tecnica che di utilizzo.

Alcuni esempi di analisi

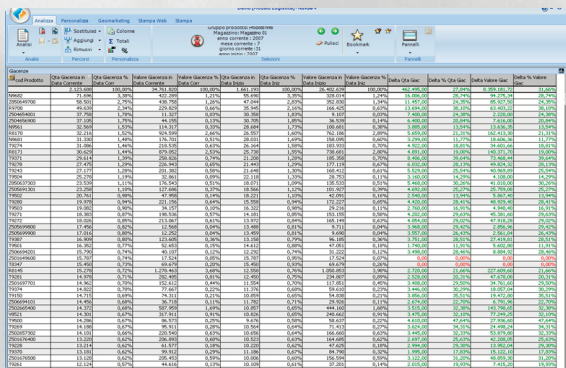
Di seguito alcuni esempi di analisi che è possibile effettuare con Nuvola Modulo Logos.

MODULO CROSS ANALISYS

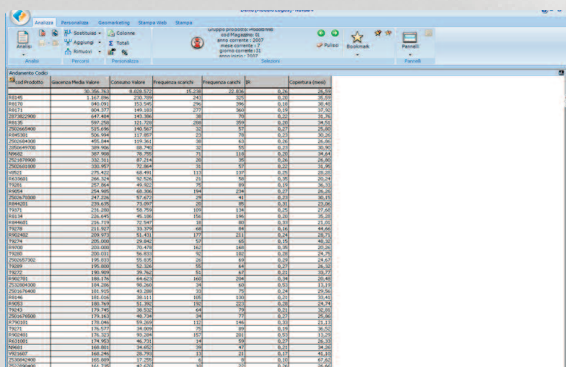
TECHNOLOGY FOR RESULTS



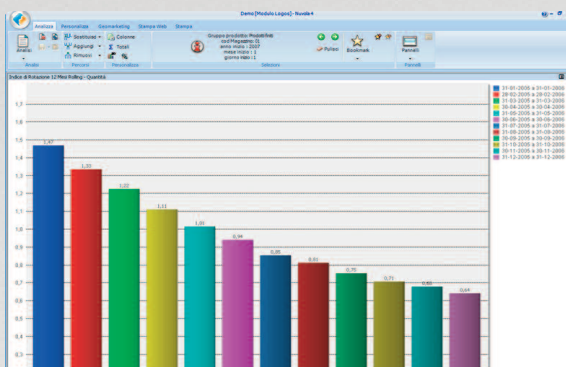
Giornale di magazzino. L'analisi elenca i movimenti di magazzino. Vengono mostrati i prodotti, le unità di misura, magazzini, causali di movimento, le quantità, i valori e le date di movimento ed ogni altra informazione necessaria.



Giacenza. Permette di confrontare la giacenza sia a quantità che a valore su periodi temporali selezionabili liberamente dall'utente. Vengono visualizzati i delta in valore ed in percentuale.

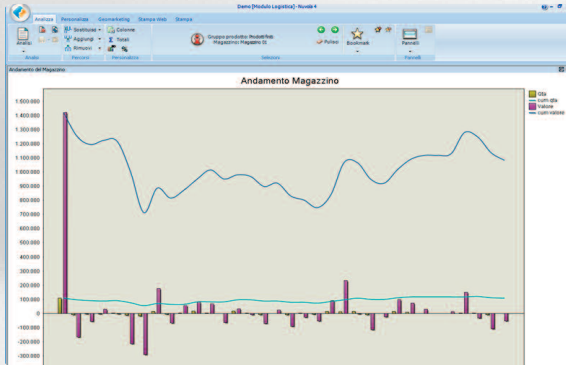


Andamento dei codici. L'analisi mostra per i prodotti (o altri campi di raggruppamento) la giacenza media del periodo preso in esame, il consumo, le frequenze di scarichi e carichi, gli indici di rotazione e i mesi di copertura.



Indici di rotazione 12 mesi rolling. Grafico presente in versione a quantità e a valore, calcola l'indice di rotazione su un periodo di 12 mesi con la media integrale. Il medesimo arco temporale viene traslato in indietro di 12 volte. Così si può visualizzare un andamento nel tempo degli I.R.

TECHNOLOGY FOR RESULTS



Andamento giacenze di magazzino. Vengono visualizzati quantità e valore della giacenza e le rispettive curve cumulate, sull'asse del tempo.

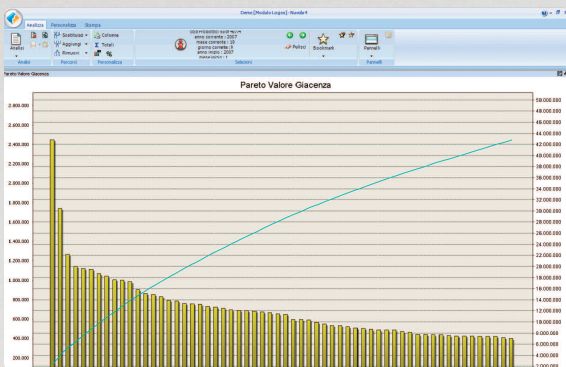
cod Prodotto	Data Ultimo Movimento
000000	01.03.2009
000001	01.03.2009
000002	01.03.2009
000003	01.03.2009
000004	01.03.2009
000005	01.03.2009
000006	01.03.2009
000007	01.03.2009
000008	01.03.2009
000009	01.03.2009
000010	01.03.2009
000011	01.03.2009
000012	01.03.2009
000013	01.03.2009
000014	01.03.2009
000015	01.03.2009
000016	01.03.2009
000017	01.03.2009
000018	01.03.2009
000019	01.03.2009
000020	01.03.2009
000021	01.03.2009
000022	01.03.2009
000023	01.03.2009
000024	01.03.2009
000025	01.03.2009
000026	01.03.2009
000027	01.03.2009
000028	01.03.2009
000029	01.03.2009
000030	01.03.2009
000031	01.03.2009
000032	01.03.2009
000033	01.03.2009
000034	01.03.2009
000035	01.03.2009
000036	01.03.2009
000037	01.03.2009
000038	01.03.2009
000039	01.03.2009
000040	01.03.2009
000041	01.03.2009
000042	01.03.2009
000043	01.03.2009
000044	01.03.2009
000045	01.03.2009
000046	01.03.2009
000047	01.03.2009
000048	01.03.2009
000049	01.03.2009
000050	01.03.2009
000051	01.03.2009
000052	01.03.2009
000053	01.03.2009
000054	01.03.2009
000055	01.03.2009
000056	01.03.2009
000057	01.03.2009
000058	01.03.2009
000059	01.03.2009
000060	01.03.2009
000061	01.03.2009
000062	01.03.2009
000063	01.03.2009
000064	01.03.2009
000065	01.03.2009
000066	01.03.2009
000067	01.03.2009
000068	01.03.2009
000069	01.03.2009
000070	01.03.2009
000071	01.03.2009
000072	01.03.2009
000073	01.03.2009
000074	01.03.2009
000075	01.03.2009
000076	01.03.2009
000077	01.03.2009
000078	01.03.2009
000079	01.03.2009
000080	01.03.2009
000081	01.03.2009
000082	01.03.2009
000083	01.03.2009
000084	01.03.2009
000085	01.03.2009
000086	01.03.2009
000087	01.03.2009
000088	01.03.2009
000089	01.03.2009
000090	01.03.2009
000091	01.03.2009
000092	01.03.2009
000093	01.03.2009
000094	01.03.2009
000095	01.03.2009
000096	01.03.2009
000097	01.03.2009
000098	01.03.2009
000099	01.03.2009
000100	01.03.2009

Latenza. Il report visualizza l'elenco di tutti gli articoli che non vengono più movimentati dalla data selezionata ad oggi, proponendo la data in cui sono stati movimentati per l'ultima volta. Vengono considerati tutti i movimenti, sia quelli di scarico che carico.

Questa informazione di per sé non è sufficiente ad estrarre gli articoli obsoleti ma, abbinata agli IR o altri indicatori, permette di individuare efficacemente i codici obsolescenti.

cod Magazzino	cod Causale Magazzino	Qta	valore	N codici
00	000	100.530	1.000.100	7.200
00	001	1.000.000	10.000.000	10.000
00	002	2.000.000	20.000.000	20.000
00	003	3.000.000	30.000.000	30.000
00	004	4.000.000	40.000.000	40.000
00	005	5.000.000	50.000.000	50.000
00	006	6.000.000	60.000.000	60.000
00	007	7.000.000	70.000.000	70.000
00	008	8.000.000	80.000.000	80.000
00	009	9.000.000	90.000.000	90.000
00	010	10.000.000	100.000.000	100.000
00	011	11.000.000	110.000.000	110.000
00	012	12.000.000	120.000.000	120.000
00	013	13.000.000	130.000.000	130.000
00	014	14.000.000	140.000.000	140.000
00	015	15.000.000	150.000.000	150.000
00	016	16.000.000	160.000.000	160.000
00	017	17.000.000	170.000.000	170.000
00	018	18.000.000	180.000.000	180.000
00	019	19.000.000	190.000.000	190.000
00	020	20.000.000	200.000.000	200.000
00	021	21.000.000	210.000.000	210.000
00	022	22.000.000	220.000.000	220.000
00	023	23.000.000	230.000.000	230.000
00	024	24.000.000	240.000.000	240.000
00	025	25.000.000	250.000.000	250.000
00	026	26.000.000	260.000.000	260.000
00	027	27.000.000	270.000.000	270.000
00	028	28.000.000	280.000.000	280.000
00	029	29.000.000	290.000.000	290.000
00	030	30.000.000	300.000.000	300.000
00	031	31.000.000	310.000.000	310.000
00	032	32.000.000	320.000.000	320.000
00	033	33.000.000	330.000.000	330.000
00	034	34.000.000	340.000.000	340.000
00	035	35.000.000	350.000.000	350.000
00	036	36.000.000	360.000.000	360.000
00	037	37.000.000	370.000.000	370.000
00	038	38.000.000	380.000.000	380.000
00	039	39.000.000	390.000.000	390.000
00	040	40.000.000	400.000.000	400.000
00	041	41.000.000	410.000.000	410.000
00	042	42.000.000	420.000.000	420.000
00	043	43.000.000	430.000.000	430.000
00	044	44.000.000	440.000.000	440.000
00	045	45.000.000	450.000.000	450.000
00	046	46.000.000	460.000.000	460.000
00	047	47.000.000	470.000.000	470.000
00	048	48.000.000	480.000.000	480.000
00	049	49.000.000	490.000.000	490.000
00	050	50.000.000	500.000.000	500.000
00	051	51.000.000	510.000.000	510.000
00	052	52.000.000	520.000.000	520.000
00	053	53.000.000	530.000.000	530.000
00	054	54.000.000	540.000.000	540.000
00	055	55.000.000	550.000.000	550.000
00	056	56.000.000	560.000.000	560.000
00	057	57.000.000	570.000.000	570.000
00	058	58.000.000	580.000.000	580.000
00	059	59.000.000	590.000.000	590.000
00	060	60.000.000	600.000.000	600.000
00	061	61.000.000	610.000.000	610.000
00	062	62.000.000	620.000.000	620.000
00	063	63.000.000	630.000.000	630.000
00	064	64.000.000	640.000.000	640.000
00	065	65.000.000	650.000.000	650.000
00	066	66.000.000	660.000.000	660.000
00	067	67.000.000	670.000.000	670.000
00	068	68.000.000	680.000.000	680.000
00	069	69.000.000	690.000.000	690.000
00	070	70.000.000	700.000.000	700.000
00	071	71.000.000	710.000.000	710.000
00	072	72.000.000	720.000.000	720.000
00	073	73.000.000	730.000.000	730.000
00	074	74.000.000	740.000.000	740.000
00	075	75.000.000	750.000.000	750.000
00	076	76.000.000	760.000.000	760.000
00	077	77.000.000	770.000.000	770.000
00	078	78.000.000	780.000.000	780.000
00	079	79.000.000	790.000.000	790.000
00	080	80.000.000	800.000.000	800.000
00	081	81.000.000	810.000.000	810.000
00	082	82.000.000	820.000.000	820.000
00	083	83.000.000	830.000.000	830.000
00	084	84.000.000	840.000.000	840.000
00	085	85.000.000	850.000.000	850.000
00	086	86.000.000	860.000.000	860.000
00	087	87.000.000	870.000.000	870.000
00	088	88.000.000	880.000.000	880.000
00	089	89.000.000	890.000.000	890.000
00	090	90.000.000	900.000.000	900.000
00	091	91.000.000	910.000.000	910.000
00	092	92.000.000	920.000.000	920.000
00	093	93.000.000	930.000.000	930.000
00	094	94.000.000	940.000.000	940.000
00	095	95.000.000	950.000.000	950.000
00	096	96.000.000	960.000.000	960.000
00	097	97.000.000	970.000.000	970.000
00	098	98.000.000	980.000.000	980.000
00	099	99.000.000	990.000.000	990.000
00	100	100.000.000	1.000.000.000	1.000.000

Controllo pesi causali. Per ogni causale il report calcola la quantità movimentata, il valore e il numero di codici movimentati.



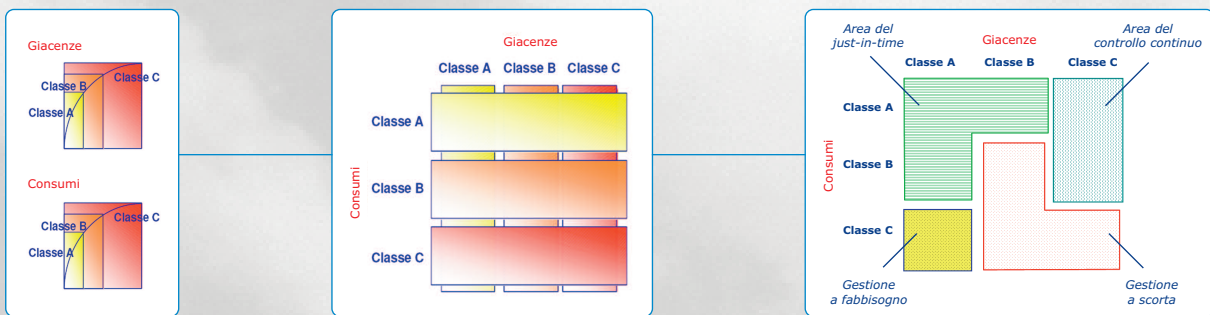
Pareto Valore Giacenza (Consumo e IR). Visualizza un grafico di Pareto sul valore delle giacenze, con la la cumulata di tali valori. Grazie a quest'analisi (detta anche ABC) è possibile identificare il 20% dei codici che generano la maggior parte (80%) dei consumi / giacenze.

Cross Analysis

La Cross Analysis (Matrice Incrociata ABC tra giacenza e consumo) viene utilizzata per individuare delle **aree di intervento** specifiche all'interno del parco codici a magazzino, al fine di **ridurre il valore di montescorte** (valore di giacenza media all'anno).

La si ottiene classificando codici omogenei di giacenze (scorte) e consumi secondo la legge di **Pareto** ottenendo tre classi del tipo:

- A: il 20% dei codici dà l'80% del valore;
- B: il 30% dei codici dà il 15% del valore;
- C: il 50% dei codici dà il 5% del valore.



cod Classe Giacenze	cod Classe Consumi	A	B	C	Total
A	Giacenza	75.855.354	18.615.818	5.819.871	55.122.376
	Consumi	142.468.139	18.214.152	1.789.853	162.472.144
	Indice	1,87	0,97	0,31	1,17
	Rotazione	2,26	2,21	3,78	2,26
B	Giacenza	5.728.412	3.961.524	1.462.274	11.152.210
	Consumi	18.116.712	1.222.228	187.674	19.526.614
	Indice	3,15	0,31	0,13	1,17
	Rotazione	0,31	0,81	6,11	0,31
C	Giacenza	1.481.244	1.240.244	2.240.244	5.000.000
	Consumi	1.481.244	1.240.244	2.240.244	5.000.000
	Indice	1,00	1,00	1,00	1,00
	Rotazione	0,71	0,81	0,45	0,71
D	Giacenza	6.116.712	4.222.228	2.240.244	12.579.184
	Consumi	2.240.244	1.240.244	1.240.244	4.720.732
	Indice	2,73	0,97	1,00	1,17
	Rotazione	0,36	0,81	0,45	0,36
Total	Giacenza	91.101.222	24.043.324	10.542.230	125.686.776
	Consumi	218.809.273	20.676.772	13.438.621	252.924.666
	Indice	1,87	0,86	0,31	1,17
	Rotazione	2,26	2,21	3,78	2,26

Cross Analysis (Analitica). La classificazione così ottenuta permette di avere una vista immediata di quanti codici si trovano ad ogni incrocio, della loro giacenza, del loro consumo e del loro indice di rotazione.

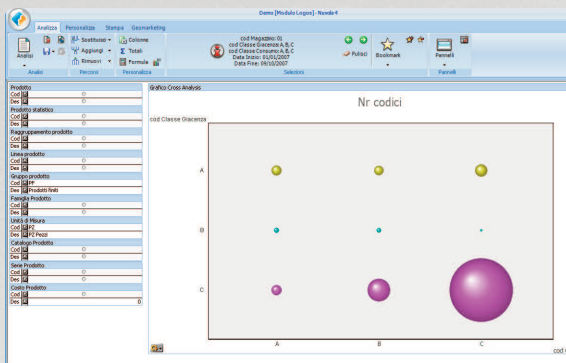


Grafico Cross Analysis. Rappresenta in forma grafica la matrice di Cross Analysis. Sulle ascisse troviamo la classe di consumo, sulle ordinate la giacenza.

La dimensione dei simboli indica la densità della classe, ovvero quanti tipi di codici vi sono raggruppati.

Con la funzione di Ciclica in basso a sinistra si può vedere la stessa classificazione per altre variabili: numero di codici, giacenza, consumi, indici di rotazione.